

Vanderveen smeedt oud en nieuw aaneen

- Pand Eye Wish Groeneveld terug naar 1905
- Glazen toren vult warenhuisgevel Koopmansplein aan

Door Willem van Hamersvelt

Assen Het Asser warenhuis Vanderveen staat aan de vooravond van een grote uitbreiding. In de bedrijfsgeschiedenis sedert 1897 is dat bepaald de eerste – en ook de laatste – niet, maar wel een van de meest in het oog springende.

Centraal in de operatie, waar directeur Nico Vanderveen dit jaar nog mee verwacht te beginnen, staat het monumentale pand van Eye Wish Groeneveld op de hoek van Kruisstraat en Koopmansplein. Het wordt teruggebracht in de staat van 1905, toen de schilder Jan Buning II het liet bouwen.

Architect Laurens Jan ten Kate, opvolger van Herman Hertzberger als directeur van het gelijknamige architectenbureau, heeft kans gezien de geschiedenis in de vorm van het monumentale pand te verbinden met het heden, zoals dat wordt uitgedragen door de glazen warenhuisgevel (een ontwerp van Hertzberger uit 1995) aan het Koopmansplein. Die glaswand krijgt uitbreiding met een glazen toren van 26 meter hoog naast het pand Buning. De transparante luifel boven de entree van het warenhuis wordt doorgetrokken voor de Koopmanspleinkant van Eye Wish. "Het was geen gemakkelijke opgave, maar wel een heel uitdagende", zegt de ontwerper zelf. Er zijn vier vingeroefeningen aan vooraf gegaan voordat het definitieve ontwerp op



ASSEN - VARKENSMARKT circa 1920
In het pand rechts was van 1897 - 1902
de eerste winkel van VANDERVEEN

het beeldscherm stond.

Van de uitbreiding maakt ook het winkel/woonhuis van voorheen Bertus ten Hoor naast Eye Wish aan de Kruisstraat deel uit. Dit pand wordt gesloopt om plaats te maken voor een doorzichtige ingangspartij

van het warenhuis. Daarboven komt een verlengd schuin dak, uitgevoerd in glas, dat zich ook boven Eye Wish uitstrekt. De plannen hebben de zegen van de gemeente. Vanderveen hoopt de bouw in het najaar van 2011 af te ronden.

Toekomst nu al zichtbaar

Met de aanstaande uitbreiding laat directeur Nico Vanderveen de toekomst, waarin digitale techniek een steeds grotere rol gaat spelen, haar intrede doen in het warenhuis. Elektronicafabrikanten krijgen er een platform om te laten zien wat ze voor de nabije en de verdere toekomst aan apparaten in petto hebben om het leven makkelijker en comfortabeler te maken. Sensoren.

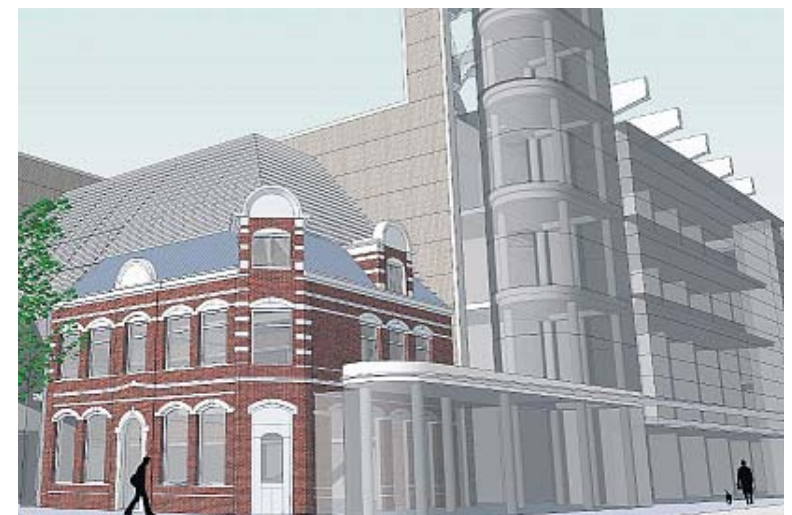
zeg maar elektronische ogen en oren, zijn daarbij het sleutelwoord. Die gaan de rol overnemen, die nu nog vaak door knopjes wordt vervuld. Vanderveen haakt aan bij het project Assen Sensorcity, waarin een aantal bedrijven en instellingen experimenteert met nieuwe toepassingen voor sensoren. De uitbreiding gaat gepaard met diverse interne verhuizingen

Legowedstrijd

Architect Laurens Jan ten Kate, oud-Assenaar, is eerder in het warenhuis aan de slag geweest. Op 7-jarige leeftijd, zo verhaalt Vanderveen, deed hij mee aan een Legowedstrijd.

"Laurens Jans bouwwerk stak met kop en schouders boven alle andere uit. Maar hij werd gediskwalificeerd omdat hij imitaties-teentjes had gebruikt."

▲ De Varkensmarkt anno 1920, die nu voor een groot deel Koopmansplein is. In het midden, rechts van de mast, het pand Buning, nu Eye Wish Groeneveld. Foto: Collectie Martin Hiemink.



▲ De nieuwe situatie naar het ontwerp van Laurens Jan ten Kate.